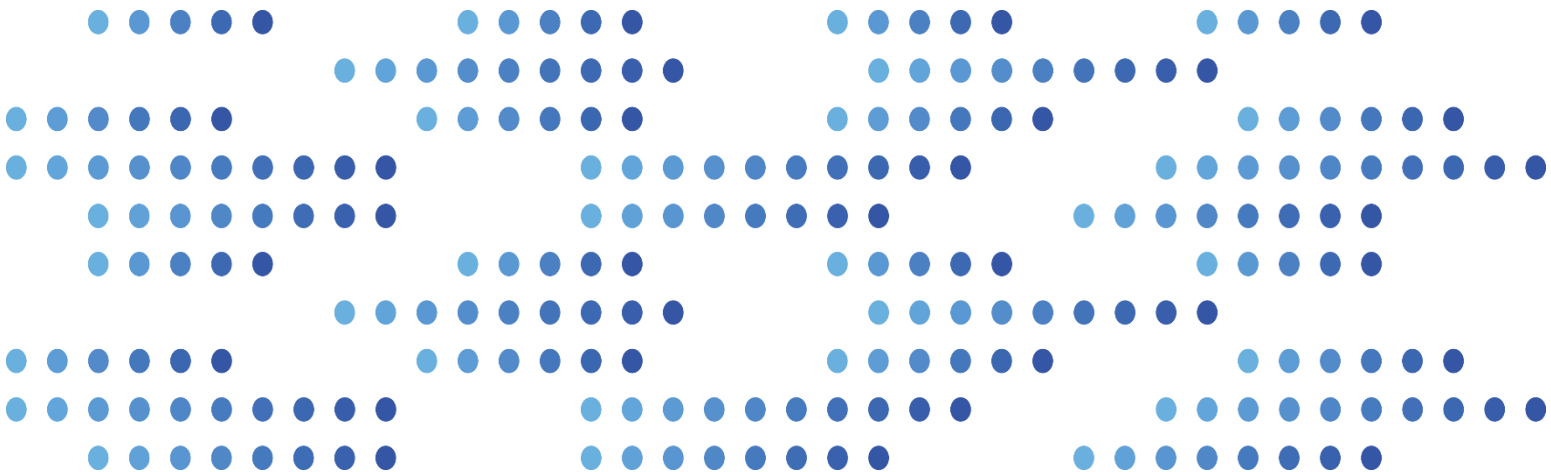


Målbeskrivelse for speciallægeuddannelsen i Oftalmologi



**Sundhedsstyrelsen
Dansk Oftalmologisk Selskab
Januar 2019**

Målbeskrivelse i
speciallægeuddannelsen i
oftalmologi

© Sundhedsstyrelsen, 2017.

Publikationen kan frit refereres
med tydelig kildeangivelse.

Sundhedsstyrelsen

Islands Brygge 67

2300 København S

www.sst.dk

Emneord: Målbeskrivelse,
speciallægeuddannelsen,
oftalmologi

Kategori: Vejledning

Sprog: Dansk

Version: 1,1

Versionsdato: Januar, 2019

Format: pdf

1 Forord

I henhold til § 2 i bekendtgørelse nr. 95 af 2. februar 2018 om uddannelse af speciallæger godkender Sundhedsstyrelsen målbeskrivelser for de lægelige specialer. Målbeskrivelserne angiver de teoretiske og praktisk-kliniske kompetencer, som kræves for at opnå tilladelse til at betegne sig som speciallæge i det enkelte speciale.

Målbeskrivelserne for de lægelige specialer udarbejdes i tæt samarbejde med de videnskabelige selskaber.

Målbeskrivelsen for speciallægeuddannelsen i oftalmologi er udarbejdet i samarbejde med Dansk Oftalmologisk Selskab.

Enhed for Evidens, Uddannelse og Beredskab
Sundhedsstyrelsen

Januar 2019

Indholdsfortegnelse

1	Forord.....	2
	Indholdsfortegnelse.....	3
2	Indledning.....	5
2.1	Overgang til den nye målbeskrivelse.....	5
3	Den generelle del.....	5
4	Den specialespecifikke del.....	5
4.1	Beskrivelse af specialet.....	6
4.1.1	Oftalmologiens arbejdsområder og funktioner.....	6
	Det oftalmologiske speciale omfatter emner inden for.....	6
4.1.2	Ansættelsessteder.....	6
4.1.3	Oftalmologiens nationale organisering.....	6
4.2	Beskrivelse af uddannelsens overordnede forløb.....	7
4.2.1	Speciallægeuddannelsens praktiske opbygning.....	7
4.2.2	Introduktionsuddannelsen.....	7
4.2.3	Hoveduddannelsen.....	8
	Uddannelseskapaciteten: Sundhedsstyrelsen har i ”Dimensioneringsplan 2018-20” anbefalet 20 hoveduddannelsesforløb og 30-40 introduktionsforløb pr. år.....	8
4.2.4	Specialespecifikke kurser.....	8
4.2.5	Forskningstræning.....	8
4.2.6	Speciallægepraksis og udlandsophold.....	9
4.2.7	Fokuserede kliniske ophold.....	9
4.2.8	Meritvurdering.....	10
4.3	Introduktionsuddannelse og hoveduddannelse.....	10
4.3.1	Kompetencemål.....	10
4.3.2	Anbefalede læringsstrategier. Metoder til kompetencevurdering.....	11
4.4	Liste med specialets obligatoriske kompetencer.....	13
4.4.1	Kompetencekrav under introduktionsuddannelsen i oftalmologi.....	14
4.4.2	Obligatorisk specialespecifikt kursus i introduktionsstilling.....	18
4.4.3	Kompetencekrav under hoveduddannelsen i oftalmologi.....	19
4.4.4	Obligatoriske specialespecifikke kurser i hoveduddannelsesstilling.....	34
4.4.5	Obligatoriske generelle kurser.....	44
5	Dokumentationsdel.....	46
5.1	Logbog for introduktionsuddannelsen.....	46
5.1.1	Oversigt over obligatoriske kompetencer (godkendes på www.logbog.net).....	46
5.1.2	Obligatoriske kompetencekort (kan findes på http://www.dansk-oftalmologisk-selskab.dk/speciallaegeuddannelsen).....	47
5.1.3	Obligatoriske kurser.....	47
5.1.4	Attestation for godkendte ansættelser.....	47
5.2	Logbog for hoveduddannelsen.....	48
5.2.1	Oversigt over obligatoriske kompetencer (godkendes på www.logbog.net).....	48
5.2.2	Obligatoriske kompetencekort i hoveduddannelsen (kan findes på http://www.dansk-oftalmologisk-selskab.dk/speciallaegeuddannelsen).....	49
5.2.3	Obligatoriske kurser i hoveduddannelsen.....	50
5.2.4	Attestation for gennemført forskningstræning.....	50
5.2.5	Attestation for godkendte ansættelser.....	50
6	Nyttige links.....	51

6.1	Generelle links.....	51
6.2	Specialespecifikke links	51

2 Indledning

I henhold til § 2 i Sundhedsstyrelsens bekendtgørelse nr. 95 af 2. februar 2018 (med senere tilføjelser) om uddannelse af speciallæger godkender Sundhedsstyrelsen målbeskrivelserne for de lægelige specialer.

Målbeskrivelserne præciserer de minimumskompetencer, der skal opnås og godkendes i løbet af lægens uddannelse til speciallæge.

De videnskabelige selskaber har en naturlig faglig interesse i at sikre, at kompetencerne i målbeskrivelserne er relevante og opdaterede, dels i forhold til den faglige udvikling i specialerne og dels baseret på den erfaring, der opnås under anvendelsen af målbeskrivelser og uddannelsesprogrammer i uddannelsesforløbene.

Der udarbejdes adskilte målbeskrivelser for specialespecifikke introduktionsforløb og hoveduddannelsesforløb.

2.1 Overgang til den nye målbeskrivelse

Denne målbeskrivelse og den dertil hørende dokumentationsdel (logbog.net) og kompetencekort er gældende for introduktions- og hoveduddannelsesforløb i oftalmologi, opslåede efter målbeskrivelsens offentliggørelse på Sundhedsstyrelsens hjemmeside. Allerede opslåede forløb og igangværende forløb på denne dato kan afslutte forløbet i henhold til målbeskrivelsen fra 2014, men kan efter aftale vælge at overgå til denne målbeskrivelse, dens kompetencekort og dokumentationsdel.

3 Den generelle del

Der knytter sig en række lovmæssige regler og begreber til speciallægeuddannelsen som er ens for alle målbeskrivelser på tværs af specialer og for introduktions- og hoveduddannelserne.

På [Sundhedsstyrelsens hjemmeside](#) er den danske speciallægeuddannelse nærmere beskrevet, herunder lovgrundlag, organisation, opbygning, aktører, terminologi med mere.

4 Den specialespecifikke del

Denne del af målbeskrivelsen beskriver specialet, de kompetencer der skal opnås samt specialets anbefalinger til læringsstrategi(er), anbefalinger og fastlagte obligatoriske metoder til kompetencevurdering. Ligeledes beskrives de obligatoriske specialespecifikke kurser og forskningstræning. Denne del er udarbejdet af specialets videnskabelige selskab, som også er ansvarlig for revision i henhold til Sundhedsstyrelsens vejledning om udarbejdelse og revision af målbeskrivelse.

4.1 Beskrivelse af specialet

Oftalmologi er det lægelige speciale, som beskæftiger sig medicinsk, kirurgisk og organisatorisk med sygdomme i øjne, øjenomgivelser og øjenmotorik, synsbaner, syn og øjets optik, herunder vurdering af behov for af briller og kontaktlinser og i givet fald disses styrke.

Oftalmologien udøves af speciallæger i øjensygdomme, til daglig kaldet øjenlæger.

Oftalmologien og øjenlægerne beskrives nærmere nedenfor.

4.1.1 Oftalmologiens arbejdsområder og funktioner

Uddannelsen til speciallæge i øjensygdomme sker på hospitalsafdelinger og i øjenlægepraksis og kombinerer medicinsk og kirurgisk viden, holdning og færdighed inden for specialet. Dertil kommer en bred berøringsflade med øvrige lægelige specialer samt ortoptister, optikere og sygeplejersker og andet sundhedsfagligt personale. Oftalmologien indgår som et væsentligt område i det diagnostiske og behandlingsmæssige samarbejde ved ekstraokulære medicinske og kirurgiske sygdomme. Øjenlægen møder i sin kliniske hverdag såvel nyfødte, børn, unge, voksne som ældre patienter.

Det oftalmologiske speciale omfatter emner inden for

- Kirurgisk og medicinsk oftalmologi
- Akut og elektiv oftalmologi
- Opsporing, overvågning, behandling og kontrol af oftalmologiens folkesygdomme (katarakt, glaukom, aldersbetinget makuladegeneration, diabetes, skelen)
- Diagnostik og behandling af medfødte og erhvervede øjenlidelser
- Socialoftalmologi med blindhedsforebyggelse og rehabilitering
- Opbygning af regionale og nationale registre vedr. øjensygdomme og synshandicap.
- Organisering af forebyggelse, helsefremme, opsporing, diagnosticering, behandling, kontrol, samarbejde og rehabilitering.

Speciallægen kan vælge at subspecialisere sig i delområder af det oftalmologiske speciale. Et af disse delområder, børneoftalmologien, har status af fagområde.

Traditionelt foregår vagtarbejde i speciallægepraksis kun i dagtid, mens sygehusenes specialafdelinger tager sig af akutte patienter aften, nat og i weekenderne.

4.1.2 Ansættelsessteder

Speciallæger i oftalmologi arbejder ved offentlige og private hospitaler og i speciallægepraksis. Der er også mulighed for at arbejde med forskning samt organisatoriske og administrative funktioner.

4.1.3 Oftalmologiens nationale organisering

Oftalmologien varetages af godt 400 speciallæger og godt 100 yngre læger i uddannelsesstillinger. Ca. 165 speciallæger med ydernummer og ca. 10 yngre læger under uddannelse udgør praksis-sektoren. De resterende yngre læger er under uddannelse på sygehusafdelinger, mens flertallet af ca.

235 speciallæger arbejder som overlæger og afdelingslæger inden for det offentlige hospitalsvæsen og enkelte på private hospitaler. Nogle har deltidsansættelser som øjenkonsulenter i kombination med egentlige faste stillinger, andre arbejder som privatpraktiserende øjenlæger eller i udlandet. På offentlige sygehuse er der 8 øjenafdelinger og på private hospitaler et mindre antal klinikker. Alle regioner har en øjenafdeling. Følgende øjenafdelinger deltager i uddannelsen af yngre læger:

Øjenafdelingen Glostrup-Rigshospitalet med fysiske lokalisationer på Glostrup Hospital og Rigshospitalet. Tilknyttet Københavns Universitet.

Øjenafdelingen, Sjællands Universitetshospital med fysiske lokalisationer på Roskilde og Næstved Sygehuse. Tilknyttet Københavns Universitet.

Øjenafdelingen, Odense Universitetshospital. Tilknyttet Syddansk Universitet.

Øjenafdelingen, Sygehus Sønderjylland, Sønderborg.

Øjenafdelingen, Sygehus Lillebælt, Vejle.

Øjenafdelingen, Aarhus Universitetshospital med fysiske lokalisationer på Aarhus Universitetshospital og Regionshospitalet Randers. Tilknyttet Aarhus Universitet.

Øjenafdelingen, Hospitalsenheden Vest, Regionshospitalet Holstebro

Øjenafdelingen, Aalborg Universitetshospital, Tilknyttet Aalborg Universitet.

4.2 Beskrivelse af uddannelsens overordnede forløb

4.2.1 Speciallægeuddannelsens praktiske opbygning

Efter klinisk basisuddannelse og erhvervelse af tilladelse til selvstændigt virke som læge, indeholder speciallægeuddannelsen et introduktionsforløb og et hoveduddannelsesforløb. Til speciallægeuddannelsen er der tilknyttet generelle såvel som specialespecifikke kurser, forskningstræning og fokuserede kliniske ophold.

Den samlede uddannelsestid er 60 måneder fordelt med 12 mdrs. *introduktion* efterfulgt af 48 mdrs. *hoveduddannelse*.

Målbeskrivelsen i oftalmologi indeholder beskrivelse af kompetencer, som en speciallæge i øjensygdomme skal erhverve sig som en del af den kliniske uddannelse. Derudover er der i uddannelsesforløbet mulighed for at den enkelte læge kan fordybe sig inden for fagets delområder.

4.2.2 Introduktionsuddannelsen

Introduktionsuddannelsen består af 12 måneders ansættelse i klassificeret introduktionsstilling ved en øjenafdeling. Under introduktionsuddannelsen gennemføres relevante generelle kurser.

Hvis læger, der tidligere har været ansat på en udenlandsk afdeling, ansøger om at få en hoveduddannelse på baggrund af udenlandske ansættelser, kan der iværksættes en konkret meritvurdering i regi af en af de tre videreuddannelsesregioner.

4.2.3 Hoveduddannelsen

Hoveduddannelsen foregår på mindst to forskellige uddannelsesgivende øjenafdelinger, heraf mindst 1 år på en universitetsafdeling. De praktiske forhold i Region Hovedstaden kan tilsige afvigelser fra kravet om to forskellige afdelinger, når det sikres, at sigtet med ansættelse i to forskellige organisationer tilgodeses.

Hoveduddannelsen indeholder 48 måneders ansættelse med stigende kompetenceudvikling i primært medicinsk og i mindre omfang kirurgisk oftalmologi. Ansættelserne indgår i hoveduddannelsesforløb på øjenafdelinger i Danmark samt 6 måneder i en speciallægepraksis i øjensygdomme. Derudover kan hoveduddannelsesforløbet indeholde fokuserede kliniske ophold i tilgrænsende medicinske og kirurgiske specialer.

Under særlige omstændigheder er der mulighed for at gennemføre dele af uddannelsen på deltid (samtidig forskningsansættelse, barsels- og børnepasningsorlov, særlige personlige forhold). Se i øvrigt Sundhedsstyrelsens vejledning herom:

<https://www.retsinformation.dk/Forms/R0710.aspx?id=162517>

Hvis læger med speciallægeautorisation fra lande uden for EU og EØS ansøger om at få en afkortet hoveduddannelse på baggrund af de udenlandske ansættelser, kan der efter en konkret vurdering i regi af en af de tre videreuddannelsesregioner tages stilling til en meritoverførsel.

Uddannelseskapaciteten: Sundhedsstyrelsen har i ”Dimensioneringsplan 2018-20” anbefalet 20 hoveduddannelsesforløb og 30-40 introduktionsforløb pr. år.

4.2.4 Specialespecifikke kurser

Seks ugers specialespecifikke oftalmologiske kurser med i alt max. 210 timer evalueret undervisning gennemføres under introduktions- og hoveduddannelsesforløbet.

Færdighedstræning omfatter deltagelse i wet-lab, hvor kirurgiske og andre procedurer kan afprøves på fantom, dyremodeller og/eller kadavere. De specialespecifikke kurser er alle obligatoriske ligesom det kliniske tværfaglige kursus i neurooftalmologi.

De enkelte kurser er nærmere beskrevet nedenfor.

4.2.5 Forskningstræning

Sigtet med forskningstræning i speciallægeuddannelsen er, at opøve kompetence til at opsøge og vurdere ny viden med henblik på, at overføre denne viden til praktisk klinisk brug.

Forskningstræningen er træning i en arbejdsform, som kan danne grundlag for livslang læring og sikre, at lægen arbejder på grundlag af den til enhver tid eksisterende viden.

Der er afsat 20 dage til obligatorisk forskningstræning i løbet af hoveduddannelsen, hvoraf den teoretiske del udgør op til 10 dage. Den teoretiske del kan omfatte både egentlige kurser, struktureret vejledning individuelt eller i mindre grupper samt præsentation og diskussion af projekt. Den yngre læge skal selv melde sig til et grundkursus (Modul I af tre dages varighed) på et universitet. Hvis man i øvrigt lokalt finder det hensigtsmæssigt, kan man benytte sig af de enkelte videreuddannelsesregioners tilbud om Modul II kurser.

Som hovedregel bør forskningstræningselementet påbegyndes i løbet af det første halve år og skal være afsluttet senest et halvt år før speciallægeuddannelsen er gennemført.

Med hjælp fra en forskningstræningsvejleder skal lægen beskrive, gennemføre og præsentere et oftalmologisk orienteret projekt.

Når forskningstræningsmodulet er afsluttet, skal projektet mundtligt som et foredrag præsenteret ved et lokalt, nationalt eller internationalt møde, og eventuelt skriftligt som for eksempel en videnskabelig artikel. Den mundtlige præsentation skal godkendes af vejlederen for forskningstræningen.

I tilfælde af godkendt ph.d.- eller doktorafhandling kan der dispenseres for deltagelse i forskningstræningsmodulet. Yngre læger med dispensation på dette grundlag forventes at stille sig til rådighed som vejledere for kolleger og som undervisere på forskningstræningskurser.

Der henvises i øvrigt til Sundhedsstyrelsens vejledning på området:

<https://www.sst.dk/da/uddannelse/speciallaeger/forsknings-traeningsmodul>

4.2.6 Speciallægepraksis og udlandsophold

Den uddannelsessøgende læge skal gennemføre uddannelse med erhvervelse af specificerede kompetencer i en speciallægepraksis for at få godkendt det samlede uddannelsesforløb.

Varigheden af dette uddannelseselement i hoveduddannelsen er som udgangspunkt af 6 måneders varighed.

Undtagelsesvis, og under forudsætning af, at de stipulerede kompetencer erhverves, og at hoveduddannelsesforløbet dermed tilfredsstillende den uddannelsessøgendes ønske om individuel faglig profilering, kan de 6 måneder i speciallægepraksis erstattes af en til formålet velegnet udenlandsk øjenafdeling, efter konkret vurdering.

4.2.7 Fokuserede kliniske ophold

Fokuserede kliniske ophold er kortere ophold som sikrer, at den uddannelsessøgende opnår specificerede kompetencer.

Aftale om fokuserede ophold af højst 4 ugers varighed på kliniske afdelinger eller i øjenlægeklinik indgås mellem hovedvejleder og den uddannelsessøgende læge samt med stedet, hvor det fokuserede ophold afvikles.

Det kan eksempelvis dreje sig om ophold på de kommunale eller regionale synsinstitutter,

Alt efter de lokale forhold kunne det også tænkes at inkludere:

- Plastikkirurgi
- Billeddiagnostik, neuroradiologi
- Øre-næse-hals sygdomme, kæbekirurgi
- Pædiatri, medicinsk rheumatologi, medicinsk endokrinologi, medicinsk infektionsmedicin
- Klinisk immunologi, klinisk genetik, klinisk mikrobiologi, øjenpatologi
- Neurologi, neurokirurgi, neurofysiologi.

Der forudsættes, at de uddannelsessteder, som påtager sig at tilbyde fokuserede oftalmologisk uddannelsesophold, i samarbejde med hoveduddannelsesstedet laver et program for opholdet inklusiv program for tilknyttet teoretisk læsestof og gennemfører en kompetencevurdering af de erhvervede kompetencer.

Det fokuserede ophold kan planlægges i de sidste 12 måneder af hoveduddannelsen.

4.2.8 Meritvurdering

Såfremt en læge som led i andet godkendt uddannelsesforløb, herunder ph.d.-forløb, nationalt eller internationalt, har erhvervet sig kliniske kompetencer, der svarer helt eller delvist til kravene i målbeskrivelsen, vil uddannelsestiden kunne nedsættes efter en konkret meritvurdering i regi af et af de regionale råd for lægers videreuddannelse.

4.3 Introduktionsuddannelse og hoveduddannelse

4.3.1 Kompetencemål

Kompetencekort og vejledninger ligger på specialets hjemmeside (<http://www.dansk-oftalmologisk-selskab.dk/speciallaegeuddannelsen>). Disse kan løbende opdateres på udformning, men skal altid understøtte de beskrevne kompetencer og metoder.

De enkelte kompetencer, som skal vurderes, er beskrevet, så det fremgår, hvilke af de syv lægeroller der indgår i kompetencen. Det er desuden konkret beskrevet, hvilket niveau kompetencen skal mestres på, når den kan godkendes endeligt. Ved formulering af en kompetence vælges det aktionsverbum, der tydeligst beskriver, hvordan kompetencen skal opnås.

Der er angivet anbefalede læringsstrategi(er), som afdelingen kan vælge mellem.

Derimod er den/de anførte metode(r) til kompetencevurdering obligatoriske. Kompetencerne vurderes således ens, uanset hvor lægen uddannes og vurderes.

4.3.2 Anbefalede læringsstrategier. Metoder til kompetencevurdering

4.3.2.1 Anbefalede læringsstrategier

Superviseret klinisk arbejde med feedback er hovedhjørnestenen i uddannelsen. Supervisionen omfatter alle typer kliniske opgaver i forhold til patienter inklusive anamneseoptagelse, undersøgelse, samtale, tilrettelæggelse af udredningsplaner og behandlingsplaner, opsøgning af oplysninger, samarbejde med andre personalegrupper, specialer, afdelinger og sektorer samt rehabilitering.

Det er vigtigt, at feedback og godkendelse af kompetencer hviler på, at den konkrete kliniske aktivitet er observeret af den person, der giver feedback, hhv. godkender kompetencen.

Systematiseret opsøgning af viden er en vigtig rutine at få etableret i det daglige arbejde.

Den enkelte læge bør stimuleres til at opgradere sin viden i relation til enkeltpatienter. Den yngre læge bør vænnes til i den forbindelse at benytte lokale retningslinjer og instrukser, nationale og landsdækkende retningslinjer, opslagsværker og elektroniske artikeldatabaser.

Den enkelte afdeling bør afholde systematiserede gennemgange af dele af oftalmologien med udgangspunkt i sygehistorier, ny viden, forestående organisationsændringer m.v. Der kan også arrangeres donut rounds, journal clubs og f.eks. små læsegrupper bestående af læger, der skal på samme kursus.

Uddannelseslægen skal i øvrigt sørge for at komme igennem et passende lærebogssystem.

Forberedelse til den europæiske eksamen i European Board of Ophthalmology kan stimulere til at skaffe sig et overblik over fagets vigtigste viden.

Mesterlære. Til udvalgte delområder af faget kan det være givtigt at følge én bestemt, erfaren kollega for at tilegne sig vedkommendes sæt af viden, diagnostisk adfærd, håndgreb etc. Det kan give en god progression i tilegnelsen af færdigheder og en tryghed i læringsprocessen. Når mesterlæringsfasen er overstået, er det vigtigt at bygge videre på det lærte ved hjælp af andre læringsstrategier. Mesterlæren kan lige så lidt som de andre læringsstrategier stå alene.

Forståelsesrammer og refleksion. Forståelsesrammerne for funktionen som øjenlæge ændres kraftigt undervejs i uddannelsen. F.eks. er retningslinjer, instrukser, vagrutiner og mikrologistik meget vigtige i uddannelsens indledende faser. Når man nærmer sig ekspertstadiet, bliver behovet for instrukser og lokale vejledninger afløst af et behov for at kunne støtte sin vurdering af den individuelle patient på adgang til den nyeste evidens og en friere association til differentialdiagnoser; og man overgår gradvist fra altovervejende at være modtager af undervisning til i høj grad at støtte yngre kolleger i deres uddannelse.

De mange skift i forståelsesrammer er nødvendige for at udvikle sig fra novice til ekspert; og de fremmes ved med mellemrum at reflektere over egen professionel udvikling. Denne refleksion kan understøttes af samtaler med en vejleder eller mentor.

Aktiv deltagelse i undervisning. Man kan lære meget af at blive undervist; men man lærer endnu mere af selv at skulle undervise. Det er derfor et vigtigt led i uddannelsen at øve sig i både

foredrag, interaktiv gruppeundervisning og klinisk undervisning. Yngre lægers viden fra lærings- og vejlederkurser om voksenpædagogiske principper bør udnyttes.

Casepræsentation er en værdifuld måde at øve flere roller samtidig: Kommunikator, akademiker, underviser, leder/administrator, professionel. Casepræsentation er en naturlig del af både kliniske konferencer og den daglige undervisning.

Deltagelse i ledelse og administration er væsentlige for den senere funktion som praktiserende speciallæge såvel som for den sygehusansatte speciallæge. Det er vigtigt, at uddannelseslægen i sin praksistid får indblik i, hvordan man som praktiserende speciallæge har ansvar for medarbejdere, arbejdsmiljø, overholdelse af overenskomster, indsendelse af opgørelser, overblik over skatteregler etc. Via uddelegerede opgaver på sygehusafdelingerne bør uddannelseslægen øve sig i at udfærdige instrukser, arbejdsplaner, uddannelsespapirer og attester for at få indblik i administrative procedurer og deres betydning. Via inddragelse i teams bør uddannelseslægen blive opmærksom på, hvordan man kan lede teamfunktioner.

Deltagelse i generelle og specialespecifikke kurser giver mulighed for aktivt at udvikle samtlige lægeroller, herunder også praktiske færdigheder og ekspertviden, som vanskeligt eller mindre hensigtsmæssigt kan erhverves i det daglige kliniske miljø på afdelingerne.

Fokuserede ophold benyttes, hvor de kan tjene til erhvervelse af kompetencer, der vanskeligt eller mindre hensigtsmæssigt kan opnås i hoveduddannelsesafdelingen.

Wetlabs, drylabs og færdighedslaboratorier bør udnyttes der, hvor der findes mulighed for at etablere superviseret træning.

Simulationstræning er nyttig til indøvelse af nogle typer praktiske færdigheder. Virtual-reality træning af generelle mikrokirurgiske samt katarakt kirurgiske færdigheder har vist sig at medføre en betydelig forbedring af kirurgiske færdigheder i det virkelige liv. Simulationstræning kan derfor anbefales før udførelsen af intraokulære operationer på patienter.

Rollespil kan være en meget instruktiv måde at illustrere håndteringen af ikke-tekniske færdigheder under forudsætning af, at der kan skaffes instruktører og figuranter.

Forskning, dels i form af det obligatoriske forskningstræningsmodul, dels evt. ved deltagelse i anden forskningsaktivitet på afdelingen kan bidrage med vigtig indsigt og øvelse i systematik og principper for forskning. Den kan også skærpe opmærksomheden omkring, hvordan man med den kritiske sans i behold inddrager de nyeste forskningsresultater i sin daglige praksis. Desuden bidrager den uvægerligt med en punktvis dyb indsigt i nogle af fagets problemstillinger.

4.3.2.2 Metoder til kompetencevurdering

Kompetencekort med tilhørende vejledninger ligger på specialets hjemmeside under 'Uddannelse' (*Dansk Oftalmologisk Selskab's hjemmeside*) Disse kan løbende opdateres på udformning, men skal altid understøtte de beskrevne kompetencer og metoder.

Case-baseret diskussion. På baggrund af vejleders observation af kliniske situationer og på grundlag af journalnotater, case-beskrivelser m.v. gennemgås en situation, et forløb, en beskrivelse af apparatur, et foredrag etc. af uddannelseslægen og en vejleder med henblik på at vurdere, om en given kompetence er opnået.

Gennemgang af uddannelseslægens skriftlige arbejder.

Godkendt kompetencekort.

Godkendt kursus.

360 graders feedback.

Godkendt ophold.

4.4 Liste med specialets obligatoriske kompetencer

Denne liste angiver kompetencer, lægen skal besidde ved endt uddannelse, med konkretisering af kompetencen, de anbefalede læringsstrategi(er), anbefalinger og de(n) valgte obligatoriske metoder til kompetencevurdering.

Kompetencerne og de tilknyttede vurderingsmetoder konkretiseres ved anvendelse af kompetencekort eller anden konkret vejledning, hvor det bl.a. tydeliggøres, hvilke af de 7 roller der indgår. Kompetenceopnåelsen kan være inddelt i forskellige delniveauer, og dette understøttes i kompetencekortet.

Kompetencerne er søgt formuleret så konkret og specifikt som muligt med øje for, om kompetencen er en videns-, færdigheds- eller holdningskompetence.

4.4.1 Kompetencekrav under introduktionsuddannelsen i oftalmologi

Medicinsk ekspert/lægefaglig, introduktionsuddannelsen: Tekniske færdigheder

Nr.	Kompetence	Konkretisering af kompetence (inklusive lægeroller)	Læringsstrategi(er), anbefaling	Kompetencevurderingsmetode(r), Obligatorisk(e)
i1	Kunne udføre en oftalmologisk undersøgelse	Herunder: Optage en relevant anamnese Undersøge syn, øjne og øjenomgivelser Visusundersøgelse af voksne og børn Eksterna, stilling, lejring og motilitet Spaltelampe Trykmåling Biometri forud for kataraktoperation Gonioskopi 3-spejl Oftalmoskopi direkte Synsfelt Refraktion, subjektiv/objektiv udmåling af brilleglas Ultralysundersøgelse	Mesterlære Litteraturstudier Superviseret klinisk arbejde	Case-baseret diskussion. Godkendt kompetencekort: den oftalmologiske undersøgelse.
i2	Kunne behandle overfladerelaterede korneale lidelser	Kunne fjerne kornealt fremmedlegeme Kunne udføre podning og korneaskrab	Mesterlære Litteraturstudium	Godkendt kompetencekort: kornealt fremmedlegeme.
i3	Kunne anvende apparatur til diagnostik af øjenlidelser	Spaltelampe, oftalmoskop, tonometer, ultralyd Redegøre for: Principper for opbygning Anvendelse Fejlkilder Vedligeholdelse	Selvstudium af apparatmanualer Mesterlære	Godkendt kursus I1 Case-baseret diskussion.

Medicinsk ekspert/lægefaglig, introduktionsuddannelsen: Oftalmologiske sygdomme

	Kompetence	Konkretisering af kompetence (inklusive lægeroller)	Læringsstrategi(er), anbefaling	Kompetencevurderingsmetode(r), Obligatorisk(e)
i4	Kunne diagnosticere og behandle almindeligt forekommende øjensygdomme	<p>Diagnosticere: Sygdomme i øjenomgivelser, orbita, tåreveje, forreste øjenafsnit, sklera, linsen, uvea, glaslegeme og retina. Neurooftalmologiske sygdomme Skelen, manifest og latent. Konkommitant skelen. Glaukom Refraktionsanomalier Traumer Arteritis temporalis</p> <p>Redegøre for komplikationer til bagre afsnits- og kataraktkirurgi. Redegøre for behandling af refraktionsanomalier med kontaktlinser og briller.</p> <p>Behandle: Opstarte medicinsk behandling af keratit, akutte uveitter, infektiøse tilstande i øjenomgivelser, tørre øjne, akut glaukom, hyfæma, overfladelæsioner (ætsninger), Arteritis temporalis</p>	<p>Mesterlære</p> <p>Litteraturstudium</p> <p>Superviseret klinisk arbejde</p>	Case-baseret diskussion.

Sundhedsfremmer, introduktionsuddannelsen

	Kompetence	Konkretisering af kompetence (inklusive lægeroller)	Læringsstrategi(er), anbefaling	Kompetencevurderingsmetode(r), Obligatorisk(e)
i5	Kunne rådgive andre personalegrupper, myndigheder, pårørende og patienter	Herunder: <ul style="list-style-type: none"> • Tiltag, der kan forebygge udvikling af sygdom, der manifesterer sig i øjne og syn • Generelle risikofaktorer af betydning for sygdomme, der manifesterer sig i øjne og syn 	Udarbejdelse af informationsmateriale Litteraturstudier	Case-baseret diskussion. Gennemgang af skriftligt arbejde

Samarbejder, introduktionsuddannelsen

	Kompetence	Konkretisering af kompetence (inklusive lægeroller)	Læringsstrategi(er), anbefaling	Kompetencevurderingsmetode(r), Obligatorisk(e)
i6	Kunne indgå i tværfaglige team med respekt for de øvrige teammedlemmer.	<ul style="list-style-type: none"> • Kunne søge råd og vejledning hos kolleger og samarbejdspartnere 	Kursus Supervision	Godkendt kursus I1 Case-baseret diskussion.

Professionel og kommunikator, introduktionsuddannelsen

	Kompetence	Konkretisering af kompetence (inklusive lægeroller)	Læringsstrategi(er), anbefaling	Kompetencevurderingsmetode(r), Obligatorisk(e)
i7	Kunne etablere, fastholde og afslutte en lægefaglig relation til patienter og pårørende	<ul style="list-style-type: none"> • Kunne erkende egne personlige, faglige og etiske grænser • Kunne udvise en passende personlig og interpersonel adfærd 	Kursus Supervision	Godkendt kursus I1 Case-baseret diskussion. 360 graders feedback
i8	Kunne anvende relevante administrative regler og love om sundhedssystemet i egen arbejdspraksis	<ul style="list-style-type: none"> • Aktindsigt • Videregivelse af patientoplysninger til tredjepart og anden myndighed, • Journalføringspligt, • Tavshedspligt 	Litteraturstudier Mesterlære	Case-baseret diskussion.

		<ul style="list-style-type: none"> • Informeret samtykke • Synskrav for kørekort til bil 		
--	--	--	--	--

Leder/administrator/organisator, introduktionsuddannelsen

	Kompetence	Konkretisering af kompetence (inklusive lægeroller)	Læringsstrategi(er), anbefaling	Kompetencevurderingsmetode(r), Obligatorisk(e)
i9	Kunne administrere egne ressourcer	<ul style="list-style-type: none"> • I forhold til patientbehandling, • I forhold til økonomiske aspekter • I forhold til andre aktiviteter • Kunne afvikle eget rimelige arbejdsprogram indenfor den planlagte tid 	Tværfagligt kursus i ledelse/administration Mesterlære	Godkendt kursus I1 Case-baseret diskussion. 360 graders feedback

Akademiker/forsker/underviser, introduktionsuddannelsen

	Kompetence	Konkretisering af kompetence (inklusive lægeroller)	Læringsstrategi(er), anbefaling	Kompetencevurderingsmetode(r), Obligatorisk(e)
i10	Kunne anvende og vurdere videnskabelig litteratur, lærebøger og foredrag og uddrage essensen heraf.	Kunne foretage en litteratursøgning	Litteratursøgning Fremlægge foredrag om relevante emner til konference	Godkendt kursus I1 Case-baseret diskussion.

4.4.2 Obligatorisk specialespecifikt kursus i introduktionsstilling

I 1: Introduktion til basale specialespecifikke forhold

Kursus tidligt i introduktionsstilling

Tildeling af kursuspladser

Yngre læger i introduktionsstilling sender ansøgning til kursussekretæren så hurtigt som muligt.

Varighed

13 timer, fordelt på to dage.

Organisation

To gange årligt.

Nationalt, specialespecifikt eksternatkursus.

Adgang til klinikudrustning.

Deltagerantal: ca. 16

Deltagerkreds: Introduktionsstillingsindehavere i første halvår af ansættelsen.

Rationale

Kurset tilsigter at gøre introduktionslægerne funktionsduelige i specialet så hurtigt som muligt og at medvirke til at skabe et godt grundlag for den yngre læges valg af speciale.

Specialet oftalmologi adskiller sig på mange måder fra de fleste andre lægelige specialer. Mange yngre læger bruger derfor erfaringsmæssigt adskillige måneder og megen energi på at finde sig til rette i specialet og dets særlige udfordringer. Kurset skal understøtte og afkorte adaptationsprocessen, så introduktionsåret giver introduktionslægen en reel mulighed for at vurdere specialet.

Formål

- at give overblik over specialet,
- at give indblik i grundlæggende anamnese- og undersøgelsesteknik samt
- ved struktureret undervisning at vise den oftalmologiske tankegang og strategi i mødet med patienter med øjenproblemer, og derved skabe tryghed ved at fungere i specialet

4.4.3 Kompetencekrav under hoveduddannelsen i oftalmologi

Medicinsk ekspert/lægefaglig, kommunikator, sundhedsfremmer, professionel, samarbejder, Hoveduddannelsen

Nr.	Kompetence	Konkretisering af kompetence	Læringsstrategi(er), anbefaling	Kompetencevurderingsmetode(r), Obligatorisk(e)
11	Kunne udføre avancerede oftalmologiske undersøgelser	<p>Herunder: Undersøgelse af syn, øjne og øjenomgivelser Undersøgelse af visus hos personer uden sprøg Farvesynstest Neurooftalmologisk undersøgelse Ortoptisk undersøgelse Autorefraktionsmåling</p> <p>Kunne udføre og tolke: Spaltelampe- og fundusfotografering, pachymetri, OCT af macula</p> <p>Kunne tolke: Angiografi OCT-undersøgelser af retina, papil og forreste afsnit Automatisk perimetri</p> <p>Have kendskab til: Corneal topografi/tomografi, Forholdet mellem pachymetri og IOP, ERG, mfERG, mørkeadaptation, EOG, Skiaskopi</p>	<p>Mesterlære</p> <p>Casepræsentation</p> <p>Litteraturstudier</p> <p>Superviseret dagligt arbejde</p>	Case-baseret diskussion.

12	Kunne varetage forskellige typer af glaukom	Kunne redegøre for medicinsk og kirurgisk behandling af forskellige typer af glaukom inklusive komplikationer Kunne foretage laserbehandling af glaukom med YAG iridotomi Kunne udføre lasertrabekuloplastik Kunne udføre diodelaserbehandling af corpus ciliare Assisteret til mindst 1 filtrerende operation	Mesterlære Casepræsentation Litteraturstudium Specialespecifikt kursus Superviseret dagligt arbejde	Godkendt kursus HK6 Case-baseret diskussion. Godkendt kompetencekort for YAG iridotomi
----	---	--	---	--

Medicinsk ekspert/lægefaglig, Hoveduddannelsen: Ydre øje

	Kompetence	Konkretisering af kompetence	Læringsstrategi(er), anbefaling	Kompetencevurderingsmetode(r), Obligatorisk(e)
13	Kunne diagnosticere og behandle kongenitte misdannelser og akvisitte forandringer i øjenomgivelserne, herunder tumorer	Kunne erkende kongenitte misdannelser og akvisitte forandringer i øjenomgivelserne og foretage relevant behandling eller henvisning. Kunne erkende øjenlågstumorer, planlægge udredningsprogram, foretage biopsi, fortolke biopsisvar og foretage relevant behandling eller henvisning Kunne redegøre for kirurgiske behandlingsprincipper for lidelser i øjenlågene, samt indikationer og komplikationer for plastikkirurgiske indgreb i øjenlågene.	Mesterlære Litteraturstudium Specialespecifikt kursus	Godkendt kursus HK9 Case-baseret diskussion Godkendt kompetencekort for øjenlågstumorer herunder biopsitagning evt. som stansebiopsi. Godkendt kompetencekort for chalazion herunder incision i lokal bedøvelse Godkendt kompetencekort for kirurgisk aktivitet.

Medicinsk ekspert/lægefaglig, Hoveduddannelsen: Orbita

	Kompetence	Konkretisering af kompetence	Læringsstrategi(er), anbefaling	Kompetencevurderingsmetode(r), Obligatorisk(e)
14	Kunne varetage lidelser i orbita	Kunne fortolke symptomer og kliniske fund, samt planlægge udredningsprogram og foretage relevant henvisning ved mistanke om lidelse i orbita Kendskab til indikationen og praktisk udførelse af lateral canthotomi og cantholyse	Mesterlære Litteraturstudium Specialespecifikt kursus	Godkendt kompetencekort for Graves' orbitopati Godkendt kursus HK9 Case-baseret diskussion

Medicinsk ekspert/lægefaglig, hoveduddannelsen: Tåreveje

	Kompetence	Konkretisering af kompetence	Læringsstrategi(er), anbefaling	Kompetencevurderingsmetode(r), Obligatorisk(e)
15	Kunne varetage lidelser i tårevejene	Kunne fortolke symptomer og kliniske fund, samt planlægge udredningsprogram og foretage relevant henvisning ved mistanke om lidelse i tåreveje. Gennemskylle og sondere tåreveje.	Mesterlære Litteraturstudium Specialespecifikt kursus Ophold i øjenlægepraksis	Godkendt kompetencekort for akvisit tillukning af tårekanalen inklusiv sondering af canalikkel (ikke ductus) med Bowman sonde Godkendt kursus HK9

Medicinsk ekspert/lægefaglig, hoveduddannelsen: Øjets forreste afsnit, inklusiv conjunctiva

	Kompetence	Konkretisering af kompetence	Læringsstrategi(er), anbefaling	Kompetencevurderingsmetode(r), Obligatorisk(e)
--	------------	------------------------------	---------------------------------	--

16	Kunne varetage kongenitte og akkvisitte lidelser i øjets forreste afsnit	Kunne diagnosticere og behandle keratit Kunne redegøre for corneatransplantation og operation for refraktionsanomalier, herunder refraktiv behandling.	Ophold i øjenlægepraksis Mesterlære Litteraturstudium Specialespecifikt kursus	Godkendt kompetencekort for keratit Godkendt kursus HK5 Case-baseret diskussion
----	--	---	---	---

Medicinsk ekspert/lægefaglig, hoveduddannelsen: Sclera

	Kompetence	Konkretisering af kompetence	Læringsstrategi(er), anbefaling	Kompetencevurderingsmetode(r), Obligatorisk(e)
17	Kunne varetage lidelser i sclera	Diagnosticere scleritis	Mesterlære Litteraturstudium	Godkendt kursus HK5 Case-baseret diskussion

Medicinsk ekspert/lægefaglig, hoveduddannelsen: Linse og linseapparat

	Kompetence	Konkretisering af kompetence	Læringsstrategi(er), anbefaling	Kompetencevurderingsmetode(r), Obligatorisk(e)
18	Kunne varetage lidelser i øjets linse og linseapparat	Kunne foretage forundersøgelse til operation for grå stær Kunne redegøre for kataraktoperation og komplikationer Kunne foretage YAG-laser membranektomi Kunne tolke tomografi af forreste øjenafsnit Have kendskab til muligheder for optimal optisk rehabilitering af patienter med katarakt og astigmatisme, patienter med afaki, samt patienter, der tidligere har fået implanteret	Mesterlære Litteraturstudium Specialespecifikt kursus Assistere til 5 kataraktoperationer	Godkendt kompetencekort for kataraktforundersøgelse Godkendt kompetencekort for kirurgisk aktivitet Godkendt kompetencekort for YAG-behandling af efterstær Godkendt kursus HK5

		intraokulær linse, men hvor det primære resultat ikke har været tilfredsstillende		
--	--	---	--	--

Medicinsk ekspert/lægefaglig, hoveduddannelsen: Lidelser i uvea

	Kompetence	Konkretisering af kompetence	Læringsstrategi(er), anbefaling	Kompetencevurderingsmetode(r), Obligatorisk(e)
19	Kunne varetage uveale lidelser	<p>Foretage uveitudredning</p> <p>Kunne behandle akutte og kroniske uveale inflammationer. Herunder forskellige administrationsformer af steroid</p> <p>Diagnosticere uvealt malignt melanom</p>	<p>Mesterlære</p> <p>Litteraturstudium</p> <p>Specialespecifikt kursus</p>	<p>Godkendt kursus HK7</p> <p>Case-baseret diskussion</p>

Medicinsk ekspert/lægefaglig, hoveduddannelsen: Retina og corpus vitreum

	Kompetence	Konkretisering af kompetence	Læringsstrategi(er), anbefaling	Kompetencevurderingsmetode(r), Obligatorisk(e)
--	------------	------------------------------	---------------------------------	--

20	Kunne varetage lidelser i retina og corpus vitreum	<p>Diagnosticere og behandle aldersrelateret maculadegeneration, diabetisk retinopati og retinale karokklusioner</p> <p>Deltage i screeningsprogram for diabetisk retinopati.</p> <p>Redegøre for kirurgisk behandling af sygdomme i nethinde og glaslegeme, herunder komplikationer</p> <p>Kunne foretage laserbehandling af retinale rifter samt panretinal laserbehandling.</p>	<p>Mesterlære</p> <p>Litteraturstudium</p> <p>Specialespecifikt kursus</p> <p>Assisteret til 5 bage afsnits operationer</p> <p>Foretage 5 intravitreale injektioner</p> <p>Foretaget peribulbære/retrobulbære injektioner</p>	<p>Godkendt kompetencekort for laserbehandling af retina</p> <p>Godkendt kompetencekort for kirurgisk aktivitet.</p> <p>Godkendt kursus HK7, HK10</p> <p>Case-baseret diskussion</p>
----	--	--	---	--

Medicinsk ekspert/lægefaglig, hoveduddannelsen: Traumer

	Kompetence	Konkretisering af kompetence	Læringsstrategi(er), anbefaling	Kompetencevurderingsmetode(r), Obligatorisk(e)
21	Kunne varetage traumer i relationer til øjet og øjenomgivelserne	<p>Kunne behandle hyphæma medicinsk</p> <p>Kunne suturere simple læsioner i øjenlåg.</p>	<p>Litteraturstudier</p> <p>Specialespecifikt kursus</p> <p>Mesterlære</p> <p>Wetlab</p>	<p>Godkendt kursus HB3, HK5</p> <p>Godkendt kompetencekort for kirurgisk aktivitet.</p> <p>Case-baseret diskussion</p>

Medicinsk ekspert/lægefaglig, hoveduddannelsen: Refraktion og optik

	Kompetence	Konkretisering af kompetence	Læringsstrategi(er), anbefaling	Kompetencevurderingsmetode(r), Obligatorisk(e)

22	Kunne varetage refraktionsanomalier	Kunne foretage subjektiv refraktionering Kunne foretage autorefraktionering Kunne redegøre for kirurgisk og optisk behandling af refraktionsanomalier	Litteraturstudier Specialespecifikt kursus Mesterlære Superviseret dagligt arbejde	Godkendt kursus HK5, HK12 Godkendt kompetencekort for subjektiv refraktionering Case-baseret diskussion
----	-------------------------------------	---	---	---

Medicinsk ekspert/lægefaglig, hoveduddannelsen: Strabismus

	Kompetence	Konkretisering af kompetence	Læringsstrategi(er), anbefaling	Kompetencevurderingsmetode(r), Obligatorisk(e)
23	Kunne varetage manifest og latent skelen	Kunne foretage ortoptisk undersøgelse og behandling inklusive amblyopibehandling og konvergenstræning Kunne redegøre for kirurgisk behandling af skelen inklusive komplikationer	Litteraturstudier Specialespecifikt kursus Mesterlære Superviseret dagligt arbejde	Godkendt kursus HK8 Godkendt kompetencekort for kirurgisk aktivitet. Case-baseret diskussion

Medicinsk ekspert/lægefaglig, hoveduddannelsen: Neurooftalmologi

	Kompetence	Konkretisering af kompetence	Læringsstrategi(er), anbefaling	Kompetencevurderingsmetode(r), Obligatorisk(e)
24	Kunne varetage neurooftalmologiske lidelser	Diagnosticere parese af nn. III, IV, VI Diagnosticere opticusneurit Udrede for pupilabnormiteter Kendskab til patologiske øjenbevægelser, som f.eks. nystagmus, abnorme sakkadebevægelser, internucleær oftalmoplegi.	Litteraturstudier Specialespecifikt kursus Mesterlære Superviseret dagligt arbejde	Godkendt kursus HK14 Case-baseret diskussion

Medicinsk ekspert/lægefaglig, hoveduddannelsen: Børneoftalmologi

	Kompetence	Konkretisering af kompetence	Læringsstrategi(er), anbefaling	Kompetencevurderingsmetode(r), Obligatorisk(e)
25	Kunne varetage øjenlidelser hos børn	Diagnosticere uveit i forbindelse med JIA Udrede for hvid pupil Kunne diagnosticere og behandle allergisk conjunctivitis og vernal keratoconjunctivitis hos børn	Litteraturstudier Specialespecifikt kursus Mesterlære Superviseret dagligt arbejde	Godkendt kursus HK13 Godkendt kompetencekort 'Børn og skelen' Case-baseret diskussion

Medicinsk ekspert/lægefaglig, hoveduddannelsen: Anatomi, fysiologi og farmakologi

	Kompetence	Konkretisering af kompetence	Læringsstrategi(er), anbefaling	Kompetencevurderingsmetode(r), Obligatorisk(e)
26	Kunne redegøre for synsfysiologi, farmakologi og anatomi	Kunne redegøre for normal synsudvikling Kunne redegøre for patologisk synsudvikling hos børn og voksne	Litteraturstudier Specialespecifikt kursus	Godkendt kursus HB2

Medicinsk ekspert/lægefaglig: Okulære, genetiske lidelser

	Kompetence	Konkretisering af kompetence	Læringsstrategi(er), anbefaling	Kompetencevurderingsmetode(r), Obligatorisk(e)
27	Kunne identificere øjenmanifestationer ved genetiske lidelser	Kende til kromosomundersøgelser og DNA analyser ved arvelige øjensygdomme	Litteraturstudier Specialespecifikt kursus Mesterlære	Godkendt kursus HB13 Case-baseret diskussion

Medicinsk ekspert/lægefaglig, hoveduddannelsen: Socialoftalmologi

	Kompetence	Konkretisering af kompetence (inklusive lægeroller)	Læringsstrategi(er), anbefaling	Kompetencevurderingsmetode(r), Obligatorisk(e)

28	Kunne iværksætte tiltag for at hjælpe blinde og svagt seende børn og voksne	Iværksætte foranstaltninger ved pludseligt synstab Iværksætte foranstaltninger ved snigende synstab Iværksætte pædagogiske tiltag Anvende anmeldelsespligten af blinde og svagsynede børn og unge	Litteraturstudier Specialespecifikt kursus Mesterlære	Godkendt kursus HB12, HB13 Case-baseret diskussion
----	---	--	---	---

Medicinsk ekspert/lægefaglig, kommunikator, sundhedsfremmer, professionel, samarbejder, leder/administrator/organisator, hoveduddannelsen: ophold i øjenspeciallægeklinik

	Kompetencekrav/mål	Konkretisering af kompetence	Læringsstrategi(er), anbefaling	Kompetencevurderingsmetode(r), Obligatorisk(e)
29	Kunne varetage de almindeligste funktioner i det lægelige arbejde i en øjenlægeklinik	Visitering af uselekterede patienter Diagnosticering og behandling af de almindeligt forekommende øjensygdomme i øjenspeciallægeklinik Kunne udfærdige henvisning til øjenafdeling og give vejledning om undersøgelser og behandling, herunder operationer for øjensygdomme. Kunne indgå i et gensidigt samarbejde mellem den oftalmologiske primær- og sekundærsektor Kunne organisere og gennemføre screening, kontrol og medicinsk behandling af glaukom	Litteraturstudier Mesterlære Ophold i speciallægepraksis med Superviseret dagligt arbejde Tutorlægen inddrager i relevant omfang uddannelseslægen i drift af praksis, investeringer, ansættelsesforhold, overenskomsten. Praksisrelevant teoretisk undervisning	Godkendt ophold i speciallægepraksis. Case-baseret diskussion 3 evalueringssamtaler – ved start, midtvejs og ved afslutning

		<p>Kunne organisere og gennemføre screening af enkeltpatienter for diabetisk retinopati og indberette regelret til database.</p> <p>Kunne redegøre for de vigtigste regler for den praktiserende øjenlæges pligter som arbejdsgiver og som entreprenør for Regionen.</p> <p>Arbejdsgiveropgaver, som f.eks. ansættelsesforhold Driftsøkonomi/overenskomst</p>		
--	--	---	--	--

Samarbejder, hoveduddannelsen

	Kompetence	Konkretisering af kompetence	Læringsstrategi(er), anbefaling	Kompetencevurderingsmetode(r), Obligatorisk(e)
30	Kunne indgå i tværfaglige team med respekt for de øvrige teammedlemmers meninger og rolle i samarbejdet og samtidig bidrage med egen faglig ekspertise	Kunne søge råd og vejledning hos kolleger og samarbejdspartnere Kunne søge råd og vejledning fra lægelige og ikke-lægelige specialister Kunne indgå i tværfaglige team med respekt for de øvrige teammedlemmers meninger og rolle i samarbejdet og samtidig bidrage med egen faglig ekspertise	Mesterlære	360 graders feedback som udføres indenfor de første 24 mdr's ansættelse i h-stilling. Speciallæger, uddannelsessøgende læger, sygeplejersker, sekretærer og andet personale skal være respondenter.

Professionel, hoveduddannelsen

	Kompetence	Konkretisering af kompetence	Læringsstrategi(er), anbefaling	Kompetencevurderingsmetode(r), Obligatorisk(e)
31	Kunne opretholde og udvikle faglig kompetence	Anvende informationsteknologi til optimering af patientbehandling	Mesterlære Casepræsentation Litteraturstudier Superviseret dagligt arbejde	Case-baseret diskussion 360 graders feedback, som udføres indenfor de første 24 mdr's ansættelse i h-stilling. Speciallæger, uddannelsessøgende læger, sygeplejersker, sekretærer og/eller andet personale skal være respondenter.
32	Kunne håndtere konfliktfyldte forhold overfor patient, pårørende og personale	Interessekonflikter Ressourceallokering Videnskabsetik	Mesterlære Casepræsentation Superviseret dagligt arbejde Rollespil	360 graders feedback, som udføres indenfor de første 24 mdr's ansættelse i h-stilling. Speciallæger, uddannelsessøgende læger, sygeplejersker, sekretærer og/eller andet personale skal være respondenter.

				Case-baseret diskussion
33	Kunne anvende reglerne for erhvervsbetingede synskrav	I trafikken, alle kørekortskrav og krav i transporterhverv Vejlede patienter i, hvor oplysninger om synskrav til et erhverv kan findes	Specialespecifikt kursus Superviseret dagligt arbejde Litteraturstudier	Case-baseret diskussion Godkendt kursus HK12
34	Kende til regler for anmeldelsespligten til nationale registre	Cancerregistret, Synsregistret for svagsynede og blinde børn og unge Bivirkningsnævnet, Embedslægeinstitutionen, Statens Seruminstitut, Arbejdsskadestyrelsen, Sociale myndigheder Politi	Specialespecifikt kursus Superviseret dagligt arbejde Litteraturstudier	Case-baseret diskussion Godkendt kursus HK12
35	Kunne anvende og redegøre for bestemmelserne vedrørende patientklager, patientforsikring, livstestamente og organdonation		Specialespecifikt kursus Superviseret dagligt arbejde Litteraturstudier	Case-baseret diskussion Godkendt kursus HK12

Leder/administrator/organisator, hoveduddannelsen

	Kompetence	Konkretisering af kompetence	Læringsstrategi(er), anbefaling	Kompetencevurderingsmetode(r), Obligatorisk(e)
36	Kunne udnytte og prioritere afdelingens og egne ressourcer inden for afgrænsede	Redegøre for principper og krav for kvalitetssikring og -udvikling	Tværfagligt kursus i ledelse og administration Superviseret dagligt arbejde	Case-baseret diskussion 360 graders feedback, som udføres indenfor de første 24 mdr's ansættelse i h-stilling. Speciallæger,

	områder i relation til det lægelige arbejde	Kunne korrespondere med andre kolleger og myndigheder, inklusiv klageinstanser Kunne afvikle eget rimelige arbejdsprogram indenfor den planlagte tid		uddannelsessøgende læger, sygeplejersker, sekretærer og/eller andet personale skal være respondenter.
37	Kunne bidrage til ledelsen af et team	Kunne udforme instrukser for arbejdsgange, vagttilrettelæggelser og behandlingsrutiner for medicinsk virksomhed	Tværfagligt kursus i ledelse og administration Mesterlære Casepræsentation Superviseret dagligt arbejde Udforme instrukser	360 graders feedback, som udføres indenfor de første 24 mdr's ansættelse i h-stilling. Speciallæger, uddannelsessøgende læger, sygeplejersker, sekretærer og/eller andet personale skal være respondenter.

Kommunikator, hoveduddannelsen

	Kompetence	Konkretisering af kompetence	Læringsstrategi(er), anbefaling	Kompetencevurderingsmetode(r), Obligatorisk(e)
38	Kunne etablere kontakt og kommunikere med patienter, kolleger, andet sundhedspersonale og øvrige samarbejdspartnere på niveau tilpasset situationen.	Indsamle og anvende relevant information om sygdom og forhold som har indflydelse på patientens situation Kunne forelægge en problemstilling mundtligt eller skriftlig vedrørende en patient på en sådan måde, at det kan danne grundlag for en beslutning Kunne informere patienter og pårørende om kirurgiske procedurer og medicinske behandlinger herunder forventet effekt, normale per- og postoperative forløb, bivirkninger, komplikationer og risici – på et	Tværfagligt kursus i ledelse og administration Mesterlære Casepræsentation Superviseret dagligt arbejde	Case-baseret diskussion 360 graders feedback, som udføres indenfor de første 24 mdr's ansættelse i h-stilling. Speciallæger, uddannelsessøgende læger, sygeplejersker, sekretærer og/eller andet personale skal være respondenter.

		<p>niveau og i en detaljeringsgrad, der er tilpasset den enkelte patient.</p> <p>Kunne vejlede patienter og pårørende i beslutninger om valg af behandling</p> <p>Kunne informere patienter og pårørende om alvorlig, syns- og/eller livstruende sygdom på et niveau og i en detaljeringsgrad, der er tilpasset den enkelte patient.</p> <p>Kunne sikre at patient og pårørende har forstået den givne information</p>		
39	Kunne håndtere krisereaktioner hos patienter og pårørende i forbindelse med synsskade eller maligne lidelser.		<p>Mesterlære</p> <p>Casepræsentation</p> <p>Litteraturstudier</p>	Case-baseret diskussion
40	Kunne redegøre for principperne ved informeret samtykke og indhente denne.		<p>Mesterlære</p> <p>Casepræsentation</p> <p>Litteraturstudier</p>	Case-baseret diskussion

Akademiker/forsker/underviser, hoveduddannelsen

	Kompetence	Konkretisering af kompetence	Læringsstrategi(er), anbefaling	Kompetencevurderingsmetode(r), Obligatorisk(e)
41	Kunne vurdere videnskabelig litteratur, lærebøger og foredrag kritisk og uddrage essensen heraf.	<p>Kunne foretage en litteratursøgning</p> <p>Kunne redegøre for og anvende den basale medicinske statistik.</p>	<p>Tværfagligt forskningstræningskursus</p> <p>Superviseret dagligt arbejde</p> <p>Deltage i intern undervisning</p>	<p>Godkendt forskningstræningskursus, opnået ph.d. eller dr. med.</p> <p>Case-baseret diskussion</p>

42	Kunne formidle et videnskabeligt budskab samt undervise studenter, kolleger og andet personale.	Kunne forberede og holde et videnskabeligt foredrag.	Forskningstræningsforløb Undervisning af andre	Godkendt forskningstræningsforløb eller opnået ph.d. eller dr. med. Case-baseret diskussion
43	Kunne udarbejde en projektbeskrivelse/protokol og stå for afvikling af projektet.	Kunne redegøre for bestemmelserne for anmeldelser af videnskabelige projekter til de videnskabsetiske komitéer.	Forskningstræningsforløb	Godkendt forskningstræningsforløb, opnået ph.d. eller dr. med.

4.4.4 Obligatoriske specialespecifikke kurser i hoveduddannelsesstilling

(En mere detaljeret beskrivelse af kurserne findes på Dansk Oftalmologisk Selskabs hjemmeside)

HB 2: OKULÆR FYSIOLOGI, FARMAKOLOGI, MIKROBIOLOGI OG ALLERGOLOGI

Kursus tidligt i hoveduddannelsen, så vidt muligt inden for hoveduddannelsens første år.

Tildeling af kursuspladser

Kvalificerede kandidater inviteres

Varighed

14 timer, fordelt på to dage.

Organisation

En gang årligt.

Nationalt, specialespecifikt eksternt kursus.

Deltagerantal: 20 - 25

Deltagerkreds: Læger i hoveduddannelse, fortrinsvis i uddannelsens første år.

Rationale

Kurset tilsligter at spore hoveduddannelseslægerne ind på de fysiologiske, farmakologiske, mikrobiologiske og allergologiske forhold, der ligger bag de sygdomsbilleder og behandlingsmodaliteter, man står overfor i dagligdagen. Det er områder, som man kun sporadisk stifter bekendtskab med i kraft af det daglige kliniske arbejde.

Synets fysiologi og øjets farmakologi, mikrobiologi og allergologi adskiller sig på afgørende punkter fra forholdene i andre organer.

I den daglige rutine ser man en mængde sygdomsbilleder, hvor man ved hjælp af mønstergenkendelse og kendskab til rutiner kan komme langt m.h.t. diagnose, prognose og valg af behandling uden egentlig at kende meget til fysiologi og patofysiologi. Med kendskab til kursets emner og med indarbejdelse af overvejelser om fysiologi og patofysiologi i den daglige klinik bliver man bedre rustet til at tolke patienters symptombeskrivelser, til at overveje differentialdiagnoser og vælge relevant behandling i vanskelige tilfælde samt til at forstå rationale i nye behandlingsmetoder.

Formål

- at give indblik i udvalgte dele af øjets og synets fysiologi, farmakologi, mikrobiologi og allergologi

HB 3: BASAL MIKROKIRURGI OG TRAUMATOLOGI, færdighedskursus.

Kursus tidligt i hoveduddannelsen, så vidt muligt inden for hoveduddannelsens første år.

Tildeling af kursuspladser

Kvalificerede kandidater inviteres

Varighed

14 timer fordelt på to dage.

Organisation

Årligt

Regionalt, specialespecifikt eksternatkursus.

Deltagerantal: 8 - 12

Deltagerkreds: Læger i hoveduddannelse, fortrinsvis i uddannelsens første år.

Forelæsninger afvekslende med superviseret dry-lab og wet-lab

Rationale

Kurset tilsigter at give vordende øjenlæger indledende praktisk erfaring med mikrokirurgiske teknikker og at give en umiddelbar kobling mellem teori og praksis.

Det er velbeskrevet, at træning på modeller giver god tilegnelse af mikrokirurgisk teknik. Kurset tager udgangspunkt i, at det er menneske-uetisk at træne på patienter, hvis man kan træne på dyremodeller, og at det er dyre-uetisk at træne på levende dyr, hvis man lige så vel kan træne på døde eller kunstige øjne. Kurset giver lejlighed til at træne mange timer samlet og dermed opnå et hurtigt løft i færdighedsniveau.

Formål

- At skabe forståelse for specialets kirurgiske aspekter
- At skabe en basis for kirurgisk træning på arbejdspladsen
- At give uddannelseslægen input til overvejelser om senere sub-specialisering
- At introducere systematisk evaluering af kirurgiske færdigheder.

HB 4: BASAL PATOLOGI OG IMMUNOLOGI

Kursus tidligt i hoveduddannelsen, så vidt muligt inden for hoveduddannelsens første år.

Tildeling af kursuspladser

Kvalificerede kandidater inviteres

Varighed

14 timer fordelt på to dage.

Organisation

Årligt

Regionalt, specialespecifikt eksternatkursus.

Deltagerantal: 18 - 25

Deltagerkreds: Læger i hoveduddannelse, fortrinsvis i uddannelsens første år.

Rationale

Kurset skal sikre, at vordende øjenlæger får lært at bruge assistancen fra øjenpatologer til at optimere sikkerhed i diagnose, behandling og prognose for øjensygdommenes vedkommende.

Øjet har et begrænset antal muligheder for, hvordan sygelige forandringer kan præsentere sig makroskopisk. F.eks. kan nogle godartede og ondartede sygdomme skuffende ligne hinanden makroskopisk; og en given genetisk defekt eller bakterieinfektion kan vise sig på vidt forskellige måder. Først når supplerende undersøgelser gennemføres, kan man med sikkerhed fastlægge en diagnose, planlægge en relevant behandling og skønne over prognosen. Patologisk-anatomisk undersøgelse af vævsprøver er en vigtig supplerende undersøgelse i mange sygdomsforløb.

I den daglige klinik er det vanskeligt at få et velafbalanceret forhold til, hvad patologisk-anatomiske undersøgelser kan bidrage med, fordi man kun ser beskrivelser og ikke grundlaget for beskrivelserne, og fordi beskrivelserne kun sporadisk dukker op i uddannelseslægens hverdag. Man oplever heller ikke, hvad øjenpatologer kan bidrage med ud over beskrivelserne, hvis man ikke har en lav tærskel for at tage kontakt med dem.

Formål

- At give overblik over hyppige såvel som sjældnere, men alvorlige sygdomme i øjet
- At skabe forståelse af sammenhængene mellem kliniske manifestationer og pato-anatomiske forandringer
- At sikre erkendelse af vigtigheden af at sende væv fra patologiske forandringer til mikroskopisk undersøgelse i relevante tilfælde.
- At give indsigt i, hvordan øjets helt særlige immunologiske forhold influerer på et antal øjensygdomme og behandlingsmuligheder.

HK 5: REFRAKTION. Cornea, linse, katarakt.

Kursus i hoveduddannelsen, så vidt muligt inden for hoveduddannelsens andet år.

Tildeling af kursuspladser

Kvalificerede kandidater inviteres

Varighed

17 timer fordelt på tre dage.

Organisation

Årligt

Nationalt, specialespecifikt eksternatkursus.

Deltagerantal: 20 - 25

Deltagerkreds: Læger i hoveduddannelse, fortrinsvis i uddannelsens andet år.
Forelæsninger, workshops.

Rationale

Kurset tilsigter at give vordende øjenlæger såvel en forståelse af øjets optiske – eller refraktive – del som helhed som et klart billede af patologi og interventionsmuligheder i de enkelte optiske komponenter. Viden om optik er erfaringsmæssigt vanskeligt at få indarbejdet i den daglige klinik.

I det daglige kliniske arbejde er sygdomsmønstret sådan, at det oftest kun er aktuelt at behandle én del af øjets optiske system ad gangen. Med det tiltagende spektrum af behandlingsmuligheder er det vigtigt, at man uddannes til at tænke på øjets optiske del som en helhed, før man vælger behandlingsstrategi for den enkelte patient. Det er også vigtigt, at behandlingsmodaliteter, som kun står til rådighed ét eller to steder i landet, indgår i overvejelserne.

Som kommende øjenlæge skal man have en opfattelse af, hvornår man bør benytte højteknologiske undersøgelsesapparater, og hvornår patienten og omkostningsniveauet er bedre tjent med lavteknologiske løsninger.

Formål

- at skabe overblik over øjets refraktive egenskaber
- at illustrere metoder til undersøgelse af øjets billeddannelse
- at give overblik over patologi og tilsvarende symptomatologi og behandlingsmuligheder vedr. øjets refraktive komponenter

H6: GLAUKOM

Kursus i hoveduddannelsen, så vidt muligt inden for hoveduddannelsens andet år.

Tildeling af kursuspladser

Kvalificerede kandidater inviteres

Varighed

23 timer fordelt på fire dage.

Organisation

Årligt

Nationalt, specialespecifikt eksternatkursus.

Deltagerantal: 18 - 25

Deltagerkreds: Læger i hoveduddannelse, fortrinsvis i uddannelsens andet år.

Forelæsninger og workshops

Rationale

Kurset tilsigter at give vordende øjenlæger det overblik over glaukom-sygdomsspektret, den systematik i vurderingen af forskellige glaukomtyper, den dybdeboring i de internationale

guidelines og det kendskab til organiseringen af glaukomopsporing, behandling og langtidskontrol, som dagligdagen i det kliniske uddannelsesforløb ikke lægger op til.

Formål

- at opdatere deltagernes viden til det dagsaktuelle evidensniveau
- at motivere til at anvende systematik i opsporing, undersøgelse, behandling, kontrol og organisering som beskrevet i internationale, evidensbaserede guidelines

HK 7: RETINA, UVEA, CORPUS VITREUM, medicinske aspekter

Kursus i hoveduddannelsen, så vidt muligt inden for hoveduddannelsens andet år.

Tildeling af kursuspladser

Kvalificerede kandidater inviteres

Varighed

19 timer fordelt på tre dage.

Organisation

Årligt

Nationalt, specialespecifikt eksternatkursus.

Deltagerantal: 18 - 25

Deltagerkreds: Læger i hoveduddannelse, fortrinsvis i uddannelsens andet år.

Interaktive forelæsninger, case-præsentationer, samt evt. gruppeøvelser, workshops og eksaminatorier

Rationale

Kurset tilsigter at give vordende øjenlæger det overblik over lidelser i glaslegeme, nethinde og årehinde, som kan behandles medicinsk, og som supplerer det kliniske uddannelsesforløb i dagligdagen.

Formål

- at opdatere deltagernes viden til det dagsaktuelle evidensniveau
- at motivere til at anvende systematik i opsporing, undersøgelse, behandling, kontrol og organisering som det løbende bliver beskrevet i den internationale litteratur.

HK 8: SKELEN

Kursus i hoveduddannelsen, så vidt muligt i hoveduddannelsens andet år

Tildeling af kursuspladser

Kvalificerede ansøgere inviteres

Varighed

14 timer, fordelt på to dage.

Organisation

En gang årligt.

Nationalt, specialespecifikt eksternatkursus.

Deltagerantal: 18-25.

Deltagerkreds: Læger i hoveduddannelse, fortrinsvis i hoveduddannelsesforløbets 2. år.

Interaktive forelæsninger, case-præsentationer, gruppeøvelser, workshops

Rationale

Kurset tilsigter at sikre uddannelseslægerne det overblik over gængs teori, de forskellige manifestationer samt det undersøgelses- og behandlingsspektrum vedrørende skelen, som det daglige kliniske arbejde ikke lægger op til.

Formål

- at give overblik over de forskellige former for strabismus,
- at træne evnen til at skelne mellem skelen som psykosocialt problem, synstruende skelen og skelen som symptom på livs- eller førlighedstruende sygdom,
- at skabe overblik over de teorier og begreber, der er særegne for skeleområdet,
- at sikre nogle praktiske færdigheder til skeleundersøgelse,
- at skabe overblik over gængse behandlingstilbud i dagens Danmark

HK 9: SYGDOMME I ØJETS ADNEXA: ØJENLÅG, TÅREVEJE, BINDEHINDE OG ØJENHULE.

Kursus i hoveduddannelsen, så vidt muligt i hoveduddannelsens tredje år.

Tildeling af kursuspladser

Kvalificerede deltagere inviteres af hovedkursuslederen i løbet af det tredje år af hoveduddannelsen

Kursets varighed

20 timer over tre dage

Kursets organisation

Landsdækkende, specialespecifikt kursus. Afholdes årligt som eksternat på Øjenklinikken på Rigshospitalet afsnit 2061.

Kursets rationale

Øjenlæger har behov for teoretisk viden om diagnostik og behandling af sygdomme i øjets adnexa mhp. at kunne opfylde behovet herfor hos patienterne.

Kursets formål

Er at give kursisterne viden og støtte til klinisk beslutningstagen om diagnostik og behandling af sygdomme i øjets adnexa på et niveau der tillader virke som praktiserende speciallæge, herunder

- At give kursusdeltagerne viden om sygdomme i øjets adnexa (øjenlåg, tåreveje, bindehinde og øjenhule), herunder sygdommenes diagnostik og behandling.
- At give kursusdeltagerne viden om de histo-patologiske forhold ved benigne og maligne tumorer i øjets adnexa.

HK 10: RETINA, UVEA, CORPUS VITREUM, INTRABULBÆR ONKOLOGI, Kirurgiske aspekter

Kursus i hoveduddannelsen, så vidt muligt inden for hoveduddannelsens tredje år.

Tildeling af kursuspladser

Uddannelsessøgende læger i specialet oftalmologi. Kvalificerede kandidater inviteres.

Varighed

13 timer fordelt på to dage.

Organisation

Årligt

Nationalt, specialespecifikt eksternatkursus.

Deltagerantal: 18 - 25

Deltagerkreds: Læger i hoveduddannelse, fortrinsvis i uddannelsens tredje år.

Interaktive forelæsninger, case-præsentationer, samt evt. gruppeøvelser, workshops og eksaminatorier

Rationale

Kurset tilsigter at give vordende øjenlæger det overblik og den viden om diagnostik og kirurgisk behandling af traumer og sygdomme, herunder intrabulbære tumorer, i retina, uvea og corpus vitreum, som kan behandles kirurgisk, og som supplerer det kliniske uddannelsesforløb i dagligdagen.

Formål

- at opdatere deltagernes viden til det dagsaktuelle evidensniveau
- at motivere til at anvende systematik i opsporing, undersøgelse, behandling, kontrol og organisering som det løbende bliver beskrevet i den internationale litteratur.

HK 11: VIDEREGÅENDE MIKROKIRURGI OG TRAUMATOLOGI, færdighedskursus.

Kursus i hoveduddannelsen, så vidt muligt inden for hoveduddannelsens tredje år.

Tildeling af kursuspladser

Kvalificerede kandidater inviteres

Varighed

20 timer fordelt på tre dage.

Organisation

Hvert eller hvert andet år

Regionalt, specialespecifikt eksternatkursus.

Deltagerantal: 8 - 12

Deltagerkreds: Læger i hoveduddannelse, fortrinsvis i uddannelsens tredje år.

Interaktive forelæsninger afvekslende med superviseret wet-lab og evt. dry-lab.

Rationale

Kurset tilsigter at bibringe kursisterne teoretisk viden om og praktisk erfaring i kirurgisk behandling af øjensygdomme og -læsioner og at give en umiddelbar kobling mellem teori og praksis.

Det er også hensigten at skærpe deltagernes opmærksomhed på, hvordan fremskridt inden for kirurgisk teknik kan evalueres systematisk.

Det er velbeskrevet, at træning på modeller giver god tilegnelse af mikrokirurgisk teknik. Kurset tager udgangspunkt i, at det er menneske-uetisk at træne på patienter, hvis man kan træne på dyremodeller, og at det er dyre-uetisk at træne på levende dyr, hvis man lige så vel kan træne på døde eller kunstige øjne. Kurset giver lejlighed til at træne mange timer samlet og dermed opnå et hastigt løft i færdighedsniveau.

HK 12: Refraktionering. Socialoftalmologi

Kursus i hoveduddannelsen i oftalmologi, så vidt muligt i hoveduddannelsens fjerde år.

Tildeling af kursuspladser

Obligatorisk for uddannelsessøgende læger i specialet oftalmologi. Kvalificerede kandidater inviteres.

Varighed

18 timer fordelt på tre dage.

Organisation

Årligt

Nationalt, specialespecifikt eksternatkursus.

Deltagerantal: 18 - 26

Deltagerkreds: Obligatorisk for læger i oftalmologisk hoveduddannelse, fortrinsvis i uddannelsens fjerde år.

Interaktive forelæsninger, case-præsentationer, gruppeøvelser, workshops og eksaminatorier

Rationale

Kurset tilsigter at give kommende øjenlæger det overblik og den viden om refraktionering og brug af forskellig slags optik samt elektroniske hjælpemidler, som det kan være vanskeligt at blive rutineret i i dagligdagens kliniske uddannelsesforløb.

Ved gennemgang af de relevante paragraffer i Serviceloven, lov om specialundervisning m.v. søges skabt indblik i grænselandet mellem borgerens muligheder som patient, hhv. klient. Ved case-baseret gennemgang af lovstof skabes kendskab til socialoftalmologiske emner, og der forsøges skabt indsigt i, hvordan man som øjenlæge kan holde sig ajour med denne type viden.

Formål

- At opdatere og finpudse deltagernes viden om og praktiske udøvelse af refraktionering.
- At sætte kursusedtagerne i stand til at identificere de øjenpatienter og multihandicappede, der kan hjælpes via indsats fra offentlige myndigheder, ideelle foreninger og private leverandører, at henvise til de rette instanser og følge hensigtsmæssigt op på indsatsens effekt.
- At skabe overblik over tilbud om rehabilitering og revalidering til synshandicappede.
- At give indsigt i, hvordan den enkelte deltager løbende kan dygtiggøre sig inden for feltet, og hvordan man kan holde sig ajour med lovstof og udviklingen i tilbud hos offentlige og private.
- at motivere til at anvende systematik i opsporing, undersøgelse, behandling, kontrol og organisering, som det løbende bliver beskrevet i den nationale og internationale litteratur.

HK 13: Genetik, børne- og handicapoftalmologi.

Kursus i hoveduddannelsen i oftalmologi, så vidt muligt i hoveduddannelsens fjerde år.

Tildeling af kursuspladser

Obligatorisk for uddannelsessøgende læger i specialet oftalmologi. Kvalificerede kandidater inviteres.

Varighed

13 timer fordelt på 2 dage

Organisation

Årligt

Nationalt, specialespecifikt eksternatkursus.

Deltagerantal: 18 – 26

Deltagerkreds: Obligatorisk for læger i oftalmologisk hoveduddannelse, fortrinsvis i uddannelsens fjerde år.

Interaktive forelæsninger, case-præsentationer, gruppeøvelser, workshops og eksaminatorier

Rationale

Kurset tilsigter at give vordende øjenlæger det overblik, den viden og de holdninger til undersøgelse og behandling af børn og handicappede, som det kan være vanskeligt at opnå i dagligdagens kliniske uddannelsesforløb.

Formål

- At skabe forståelse og ydmyghed for fagområdets enorme diversitet.
- At give indsigt i de belastninger, det kan give pårørende at have et sygt barn i familien.
- At givedeltagerne holdninger og brugbare tips til nogle af de udfordringer, som undersøgelse og samarbejde med patient- og pårørendegruppen byder på.
- At lære deltagerne at forstå og udnytte samarbejdet med børneoftalmologisk erfarne kolleger, med andre specialer og professioner samt med offentlige myndigheder om udredning, behandling, monitorering og rehabilitering af patientgruppen.
- At inspirere til netværksdannelse og fortsat dygtiggørelse inden for feltet.
- At give indsigt i, hvordan den enkelte deltager løbende kan holde sig ajour med relevant lovstof og andre kilder til viden.

HK 14 fællesfaglig: NEUROOFTALMOLOGI

Tværdisciplinært kursus i hoveduddannelsen i oftalmologi, neurologi og neurokirurgi.

Tildeling af kursuspladser

Obligatorisk for uddannelsessøgende læger i specialet oftalmologi. Kvalificerede kandidater inviteres.

Frivilligt for yngre læger i uddannelsesstilling i neuromedicin, neurokirurgi, neurofysiologi, som kan søge optagelse på kurset.

Varighed

35 timer fordelt på fem dage.

Organisation

Årligt

Nationalt, specialespecifikt eksternatkursus.

Deltagerantal: 18 - 26

Deltagerkreds: Obligatorisk for læger i oftalmologisk hoveduddannelse, fortrinsvis i uddannelsens fjerde år. Frivilligt for læger i hoveduddannelse i neurologi og neurokirurgi.

Interaktive forelæsninger, case-præsentationer, samt evt. gruppeøvelser, workshops og eksaminatorier

Rationale

Kurset tilsigter at give vordende øjenlæger det overblik og den viden om neurooftalmologi, som kan være vanskelig at opnå i dagligdagens kliniske uddannelsesforløb. Det gælder den tankegang og kliniske undersøgelsesteknik, som er essentiel for neurooftalmologien; og det gælder et antal neurooftalmologiske fund og sjældnere sygdomme, som bør identificeres trods deres relative sjældenhed.

Formål

- at opdatere deltagernes viden til det dagsaktuelle evidensniveau
- at motivere til at anvende systematik i opsporing, undersøgelse, behandling, kontrol og organisering, som det løbende bliver beskrevet i den internationale litteratur.

4.4.5 Obligatoriske generelle kurser

De tre generelle obligatoriske kurser SOL1, SOL2 og SOL3 skal efter gennemførelse godkendes og attesteres i logbog.net.

Supplerende kommentarer

Delkurserne afholdes i en cyklus med 1 års mellemrum. Som udgangspunkt følger den uddannelsessøgende læge kurserne, som de er tænkt knyttet til tidspunktet i uddannelsesforløbet. I specielle tilfælde kan denne regel fraviges, såfremt det er hensigtsmæssigt for den enkelte læges uddannelsesforløb. Sådanne aftaler varetages af den regionale postgraduate kliniske lektor efter samråd med uddannelsesstedet og delkursuslederen.

Delkursernes indhold skal være rodfæstet i videnskab og evidens. Kursusformen ønskes baseret på voksenpædagogiske principper, så det vigtigste bliver, hvad kursUSDeltagerne får med hjem fra kurserne – ikke hvad underviserne mener at have haft med dertil.

Ansvar (delkursusledelse) for afholdelse af de enkelte delkurser sendes i licitation med 5-6 års mellemrum. Uddannelsesudvalget i Dansk Oftalmologisk Selskab, hovedkursuslederen samt de post-graduate kliniske lektorer i de 3 uddannelsesregioner udvælger de enkelte delkursusarrangører og er ansvarlige for at den samlede kursusrække udbydes. Det tilstræbes herunder, at antallet af delkurser fordeles ligeligt mellem de 3 regioner.

De teoretiske kursusmoduler, specialespecifikke og forskningsmetodologiske kurser kan eventuelt gennemføres gennem evaluerede kursusophold i udlandet. Godkendelse af sådanne udenlandske kursusforløb kan ske efter individuel vurdering i det regionale videreuddannelsesråd med endelig godkendelse af hovedkursuslederen.

5 Dokumentationsdel

For at en læge efter afsluttet introduktionsstilling kan få godkendt sin uddannelse, skal der foreligge en godkendt dokumentation af uddannelsesforløbet. Dokumentationen består af:

1. Godkendelse af obligatoriske kompetencer og kurser
2. Attestation for tidsmæssigt gennemført uddannelseselement i den lægelige videreuddannelse samt for forskningstræningsmodulet

Godkendelse af ovennævnte specialespecifikke obligatoriske kompetencer og desuden de obligatoriske kompetencekort, sker på www.logbog.net af vejledere på de enkelte afdelinger i løbet af uddannelsen. Kompetencekortene kan findes på www.dansk-oftalmologisk-selskab.dk/speciallaegeuddannelsen.

Det understreges at anvendelsen af kompetencekort er obligatorisk.

Godkendelse af de enkelte specialespecifikke kurser foretages af delkursuslederne på logbog.net. Efter gennemførelse af alle specialespecifikke kurser, godkendes kursusforløbet af hovedkursuslederen.

For at en læge efter hoveduddannelsen kan opnå speciallægeanerkendelse, skal der ud over en godkendt introduktionsuddannelse foreligge en godkendt dokumentation af hoveduddannelsesforløbet. Dokumentationen skal foretages i logbog.net og består af følgende:

1. Godkendelse af obligatoriske kompetencer og kurser (specialespecifikke og generelle)
2. Attestation for tidsmæssigt gennemført uddannelseselement i den lægelige videreuddannelse
3. Attestation for gennemført forskningstræning.

Der henvises til [Styrelsen for Patientsikkerheds hjemmeside](#) for yderligere detaljer vedr. dokumentation og attestation vedr. hoveduddannelsen.

5.1 Logbog for introduktionsuddannelsen

5.1.1 Oversigt over obligatoriske kompetencer

Nr.	Kompetence (godkendes på www.logbog.net)
i1	Kunne udføre en oftalmologisk undersøgelse
i2	Kunne behandle overfladerelaterede korneale lidelser
i3	Kunne anvende apparatur til diagnostik af øjenlidelser

i4	Kunne diagnosticere og behandle almindeligt forekommende øjensygdomme
i5	Kunne rådgive andre personalegrupper, myndigheder, pårørende og patienter
i6	Kunne indgå i tværfaglige team med respekt for de øvrige teammedlemmer.
i7	Kunne etablere, fastholde og afslutte en lægefaglig relation til patienter og pårørende
i8	Kunne anvende relevante administrative regler og love om sundhedssystemet i egen arbejdspraksis
i9	Kunne administrere egne ressourcer
i10	Kunne anvende og vurdere videnskabelig litteratur, lærebøger og foredrag og uddrage essensen heraf.

5.1.2 Obligatoriske kompetencekort

- Oftalmologisk undersøgelse,
- Cornealt fremmedlegeme,

5.1.3 Obligatoriske kurser

Generelle kurser

Kurstitel: Kursus i klinisk vejledning

Specialespecifikke kurser (godkendes på www.logbog.net)

Kurstitel: I 1: Introduktion til basale specialespecifikke forhold

5.1.4 Attestation for godkendte ansættelser

Skemaet 'Attestation for tidsmæssigt gennemført uddannelseselement i den lægelige videreuddannelse' findes på [Sundhedsstyrelsen hjemmeside](#). Skemaet underskrives af den uddannelsesansvarlige overlæge på afdelingen.

5.2 Logbog for hoveduddannelsen

5.2.1 Oversigt over obligatoriske kompetencer

Nr.	Kompetence (godkendes på www.logbog.net)
11	Kunne udføre avancerede oftalmologiske undersøgelser
12	Kunne varetage forskellige typer af glaukom
13	Kunne diagnosticere og behandle kongenitte misdannelser og akvisitte forandringer i øjenomgivelserne, herunder tumorer
14	Kunne varetage lidelser i orbita
15	Kunne varetage lidelser i tårevejene
16	Kunne varetage kongenitte og akkvisitte lidelser i øjets forreste afsnit
17	Kunne varetage lidelser i sclera
18	Kunne varetage lidelser i øjets linse og linseapparat
19	Kunne varetage uveale lidelser
20	Kunne varetage lidelser i retina og corpus vitreum
21	Kunne varetage traumer i relationer til øjet og øjenomgivelserne
22	Kunne varetage refraktionsanomalier
23	Kunne varetage manifest og latent skelen
24	Kunne varetage neurooftalmologiske lidelser
25	Kunne varetage øjenlidelser hos børn
26	Kunne redegøre for synsfysiologi, farmakologi og anatomi
27	Kunne identificere øjenmanifestationer ved genetiske lidelser
28	Kunne iværksætte tiltag for at hjælpe blinde og svagt seende børn og voksne
29	Kunne varetage de almindeligste funktioner i det lægelige arbejde i en øjenlægeklinik
30	Kunne indgå i tværfaglige team med respekt for de øvrige teammedlemmers meninger og rolle i samarbejdet og samtidig bidrage med egen faglig ekspertise

31	Kunne opretholde og udvikle faglig kompetence
32	Kunne håndtere konfliktfyldte forhold overfor patient, pårørende og personale
33	Kunne anvende reglerne for erhvervsbetingede synskrav
34	Kende til regler for anmeldelsespligten til nationale registre
35	Kunne anvende og redegøre for bestemmelserne vedrørende patientklager, patientforsikring, livstestamente og organdonation
36	Kunne udnytte og prioritere afdelingens og egne ressourcer inden for afgrænsede områder i relation til det lægelige arbejde
37	Kunne bidrage til ledelsen af et team
38	Kunne etablere kontakt og kommunikere med patienter, kolleger, andet sundhedspersonale og øvrige samarbejdspartnere på niveau tilpasset situationen.
39	Kunne håndtere krisereaktioner hos patienter og pårørende i forbindelse med synsskade eller maligne lidelser.
40	Kunne redegøre for principperne ved informeret samtykke og indhente denne.
41	Kunne vurdere videnskabelig litteratur, lærebøger og foredrag kritisk og uddrage essensen heraf.
42	Kunne formidle et videnskabeligt budskab samt undervise studenter, kolleger og andet personale.
43	Kunne udarbejde en projektbeskrivelse/protokol og stå for afvikling af projektet.

5.2.2 Obligatoriske kompetencekort i hoveduddannelsen

- Akvisit tillukning af tårekanal
- Kataraktforundersøgelse
- Chalazion
- Graves' orbitopati
- Keratitis
- Børn og skelen
- Kirurgisk aktivitet
- Retinal fotokoagulation
- Subjektiv refraktionering
- YAG-laser-behandling af efterstær
- YAG-laserbehandling af vinkellukning
- Øjenlågstumor

5.2.3 Obligatoriske kurser i hoveduddannelsen

Generelle kurser (godkendes af kursusudbyder eller uploades på logbog.net)

Kurstitel: Kursus i sundhedsvæsenets organisation og ledelse 1

Kursus i sundhedsvæsenets organisation og ledelse 2

Kursus i sundhedsvæsenets organisation og ledelse 3

Specialespecifikke kurser (godkendes på www.logbog.net)

Kurstitel: HB 2: okulær fysiologi, farmakologi, mikrobiologi og allergologi

HB 3: Basal mikrokirurgi og traumatologi, færdighedskursus.

HB 4: Basal patologi og immunologi

HK 5: Refraktion. Cornea, linse, katarakt.

HK 6: Glaukom

HK 7: Retina, uvea, corpus vitreum. Medicinske aspekter

HK 8: Skelen

HK 9: Sygdomme i øjets adnexa: øjenlåg, tåreveje, bindehinde og øjenhule.

HK 10: Retina, uvea, corpus vitreum, intrabulbær onkologi. Kirurgiske aspekter

HK 11: Videregående mikrokirurgi og traumatologi. Færdighedskursus.

HK 12: Refraktionering. Socialoftalmologi

HK 13: Genetik, børne- og handicapoftalmologi.

HK 14: Fællesfagligt kursus i Neurooftalmologi

5.2.4 Attestation for gennemført forskningstræning

Skemaet: Attestation for gennemført forskningstræningsmodul findes på [Sundhedsstyrelsen hjemmeside](http://Sundhedsstyrelsen.hjemmeside). Skemaet underskrives af den uddannelsesansvarlige overlæge eller forskningsansvarlige overlæge.

5.2.5 Attestation for godkendte ansættelser

Skemaet: Attestation for tidsmæssigt gennemført uddannelseselement i den lægelige videreuddannelse findes på [Sundhedsstyrelsens hjemmeside](http://Sundhedsstyrelsens.hjemmeside). Skemaet underskrives af den uddannelsesansvarlige overlæge.

6 Nyttige links

6.1 Generelle links

[Sundhedsstyrelsen](#)

[Organisationen af lægevidenskabelige selskaber \(Tidligere Dansk Medicinsk Selskab\)](#)

Logbog.net's hjemmeside: www.logbog.net

Ansøgning om speciallægeanerkendelse via logbog.net til [Styrelsen for Patientsikkerhed](#)

De regionale videreuddannelsessekretariater:

[Videreuddannelsesregion Nord](#)

[Videreuddannelsesregion Syd](#)

[Videreuddannelsesregion Øst](#)

6.2 Specialespecifikke links

Dansk oftalmologisk Selskab: <http://www.dansk-oftalmologisk-selskab.dk/>

Foreningen af Yngre Oftalmologer: <http://www.fayo.dk>

Oftalmologiens faglige profil:

http://www.laegeuddannelsen.dk/files/manager/oftalmologi/faglig_profil_oftalmologi_juli_12.pdf

Øjenforeningen værn om Synet: <https://ojenforeningen.dk/>

International Council of Ophthalmology, ICO: <http://www.icoph.org/>

European Society of Ophthalmology, SOE: www.soevision.org

European Academy of Ophthalmology: <http://www.eao.org/>

European Board of Ophthalmology: <http://www.ebo-online.org/>

European University Professors of Ophthalmology, EUPO: www.eupo.eu

American Academy of Ophthalmology: <http://www.aao.org/>

European Neuro-Ophthalmological Society: www.eunosweb.eu

European Paediatric Ophthalmological Society – EPOS: <http://www.epos-focus.org/>